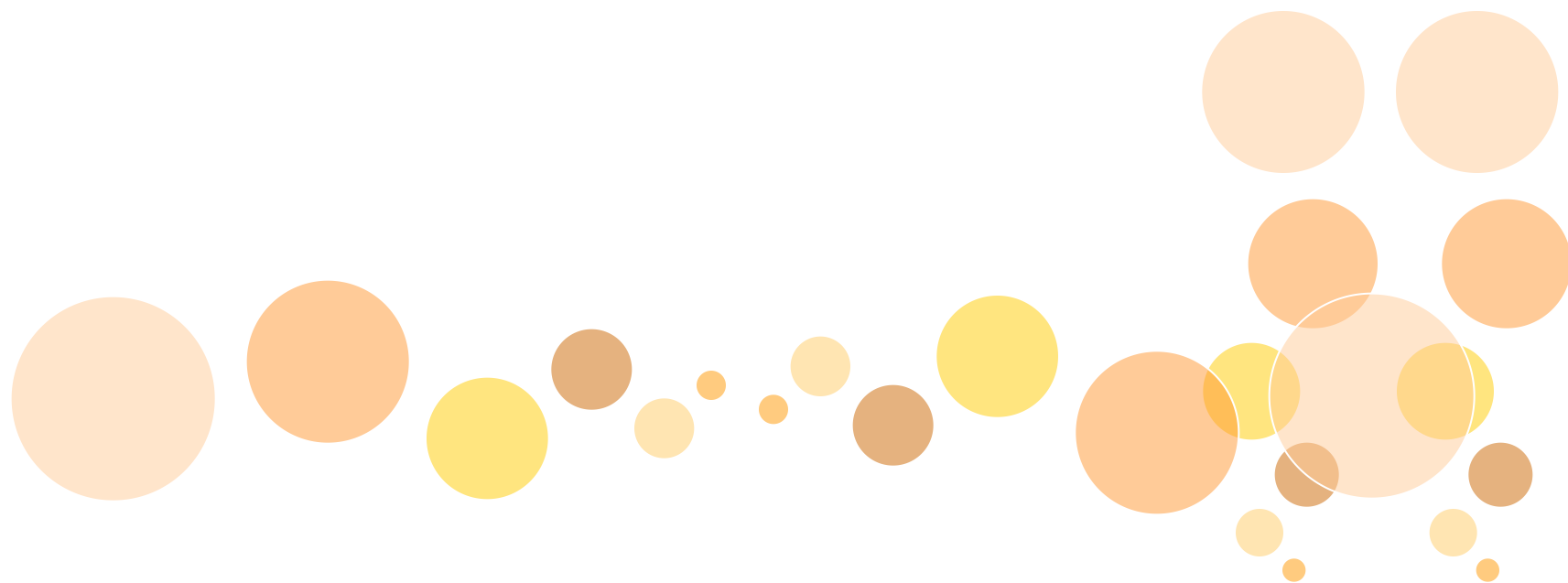


---

# 前田れいこ市政報告会

---



# 自己紹介

## 前田れいこ

### 岡崎市議会議員（1期目）

- 東牧内町在住
- 昭和47年名古屋生まれ
- ケアマネジャー（現場20年）
- 自民清風会所属
- 家族、夫、長女（23歳）  
長男（21歳）、ダックス



# 本日の構成

---

- 1 岡崎市の目指す姿  
～予算を見ながら考えてみる～
- 2 矢作南学区の課題  
～防災（水害）と避難道路～
- 3 前田の取り組み報告  
～一般質問と今後～

**岡崎市の目指す姿**  
**～予算概要を見てみよう～**

令和5年度 当初予算(案) 総括表

会 計 別	5年度予算額 (A)	4年度予算額 (B)	差 引 (A) - (B)	前年度対比 (A) / (B)
	千円	千円	千円	%
一 般 会 計	134,220,000	127,880,000	6,340,000	105.0
特 別 会 計	71,265,021	68,694,521	2,570,500	103.7
一般会計・特別会計	205,485,021	196,574,521	8,910,500	104.5
企 業 会 計	61,704,958	56,806,932	4,898,026	108.6
合 計	267,189,979	253,381,453	13,808,526	105.4



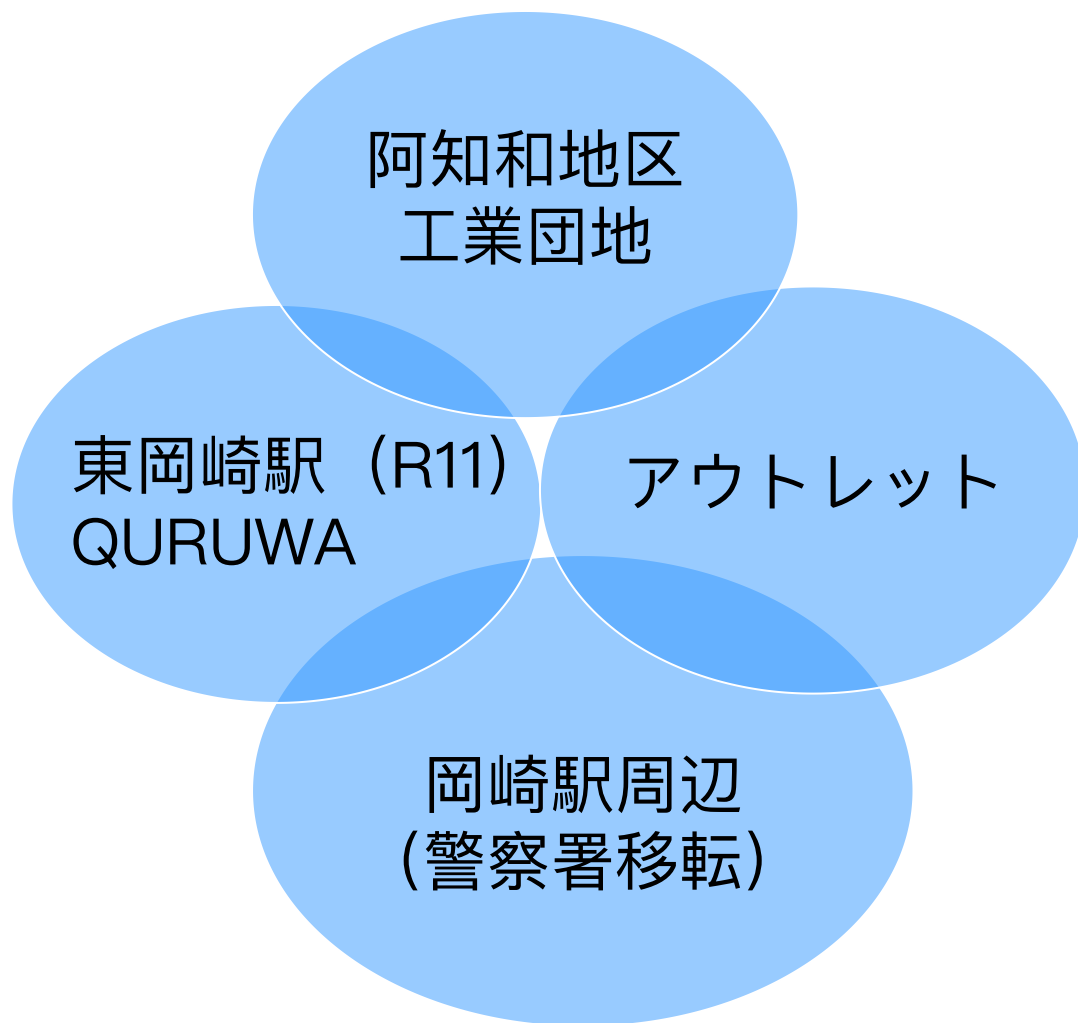
令和5年度 一般会計当初予算額調(歳出)

科 目	5年度		4年度		差 引 (A) - (B)	前年度対比 (A)/(B)
	予算額(A)	構成比	予算額(B)	構成比		
	千円	%	千円	%	千円	%
1 議会費	698,981	0.5	692,261	0.5	6,720	101.0
2 総務費	10,491,812	7.8	10,491,812	7.8	0	9.2
3 民生費	53,865,235	40.1	53,865,235	40.1	0	5.3
4 衛生費	20,095,951	15.0	20,095,951	15.0	0	0.0
5 労働費	102,465	0.1	89,026	0.1	13,439	115.1
6 農林業費	1,776,746	1.3	1,661,362	1.3	115,384	106.9
7 商工費	3,723,221	2.8	3,723,221	2.8	0	7.5
8 土木費	18,257,924	13.6	18,257,924	13.6	0	8.4
9 消防費	4,359,263	3.2	4,359,263	3.2	0	8.2
10 教育費	13,643,773	10.2	13,482,191	10.5	161,582	101.2
11 災害復旧費	75,000	0.1	75,000	0.1	0	100.0
12 公債費	7,029,627	5.2	7,348,099	5.7	△ 318,472	95.7
13 諸支出金	2	0.0	2	0.0	0	100.0
14 予備費	100,000	0.1	100,000	0.1	0	100.0
合 計	134,220,000	100.0	127,880,000	100.0	6,340,000	105.0

3.前田の取り組み  
で説明

2.防災(水害)と避難道路  
で説明

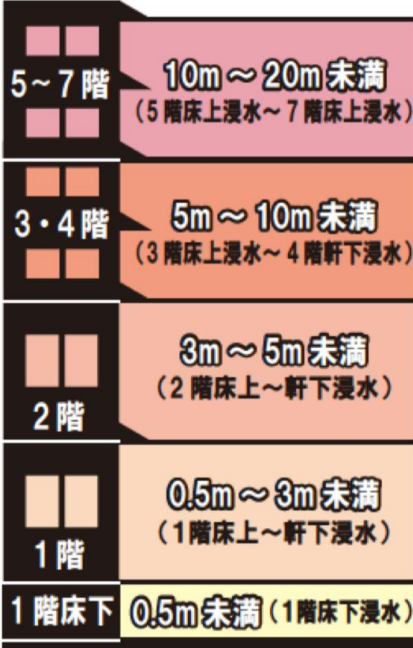
# 各地の大型プロジェクト



**矢作南学区の課題**  
**～防災（水害）と避難道路～**

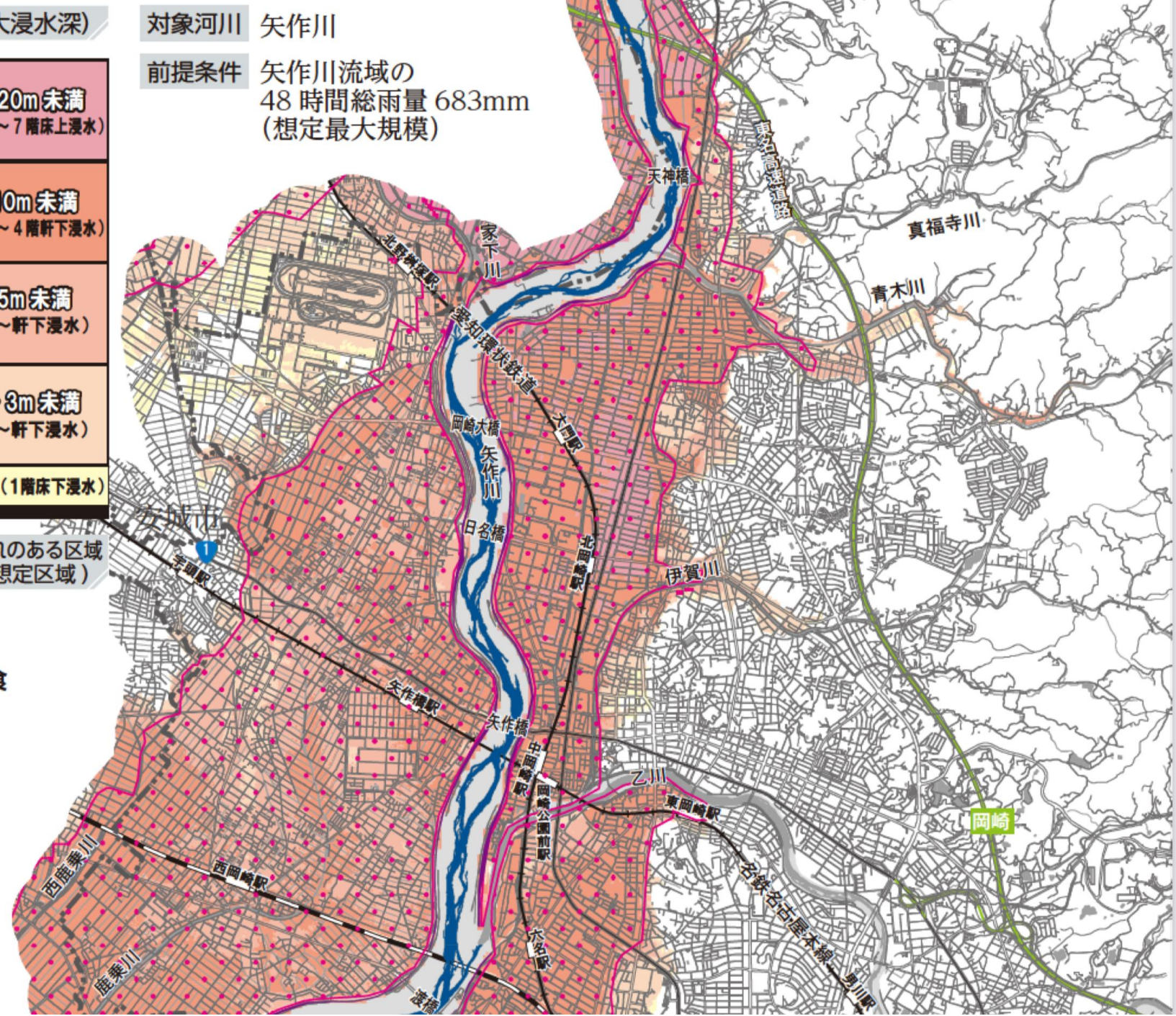


# 浸水の深さ (最大浸水深)



対象河川 矢作川  
前提条件 矢作川流域の  
48時間総雨量 683mm  
(想定最大規模)

家屋が倒壊するおそれのある区域  
(家屋倒壊等氾濫想定区域)



浸水の深さ (最大浸水深)

5~7階 10m~20m未満  
(5階床上浸水~7階)

3~4階 5m~10m  
(3階床上浸水~4階)

2階 3m~5m未満  
(2階床上~軒下浸水)

1階 0.5m~3m未満  
(1階床上~軒下浸水)

1階床下 0.5m未満 (1階床下浸水)

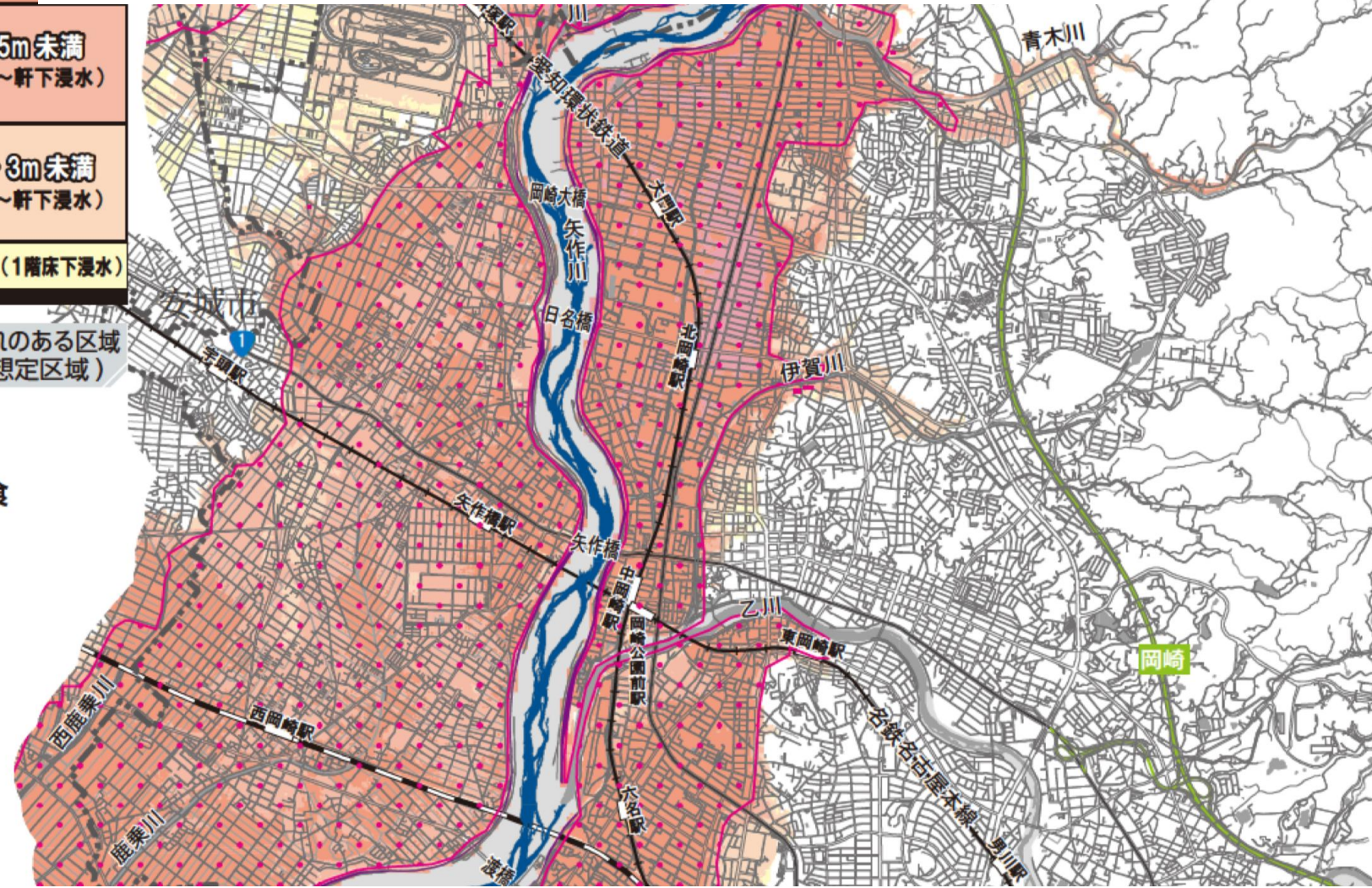
家屋が倒壊するおそれのある区域  
(家屋倒壊等氾濫想定区域)

氾濫流  
河岸侵食

対象河川 矢作川

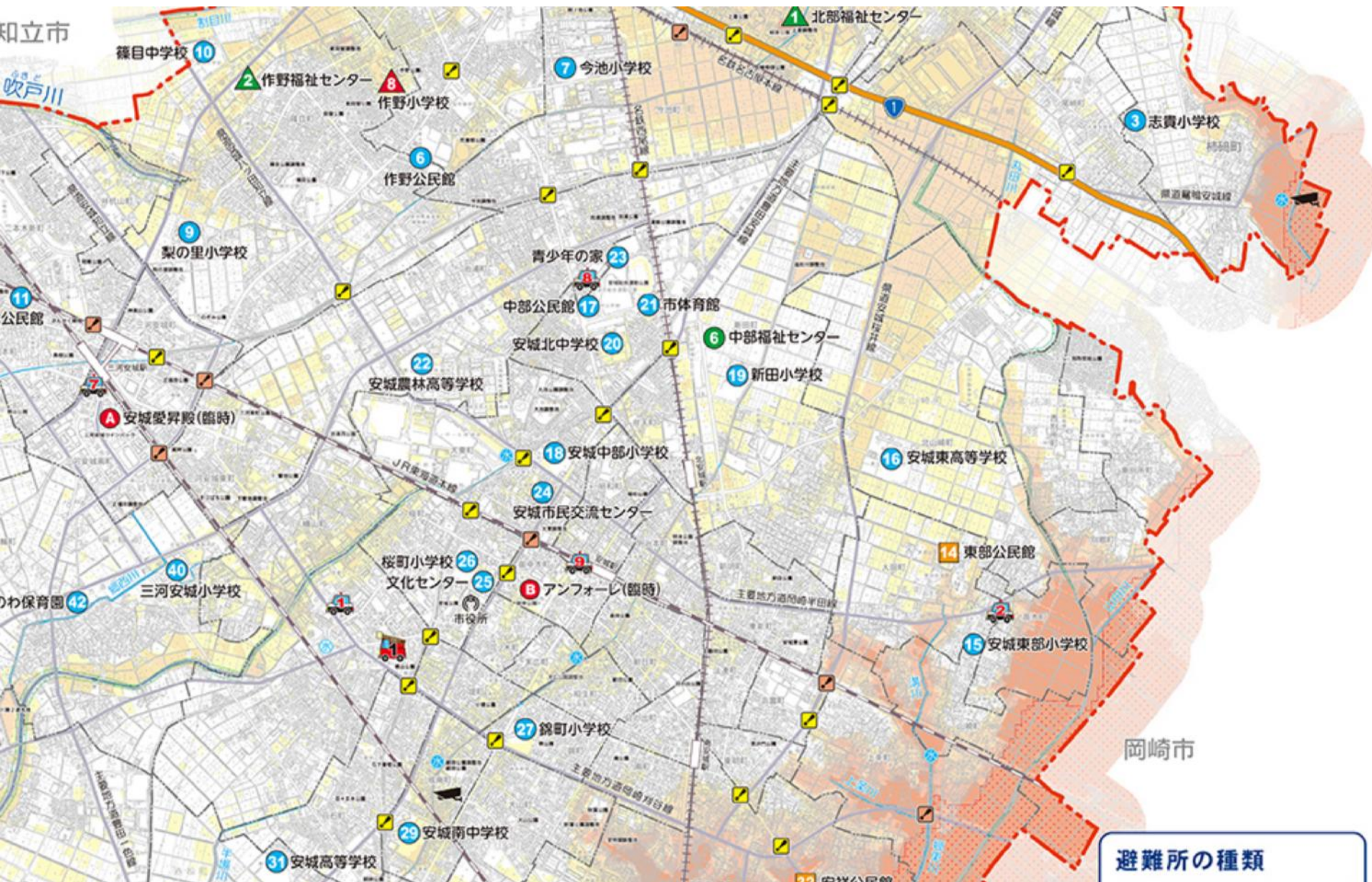
前提条件 矢作川流域の  
40時間総雨量602mm

# 矢作南学区の住民 15000人



和立市

吹戸川



岡崎市

避難所の種類

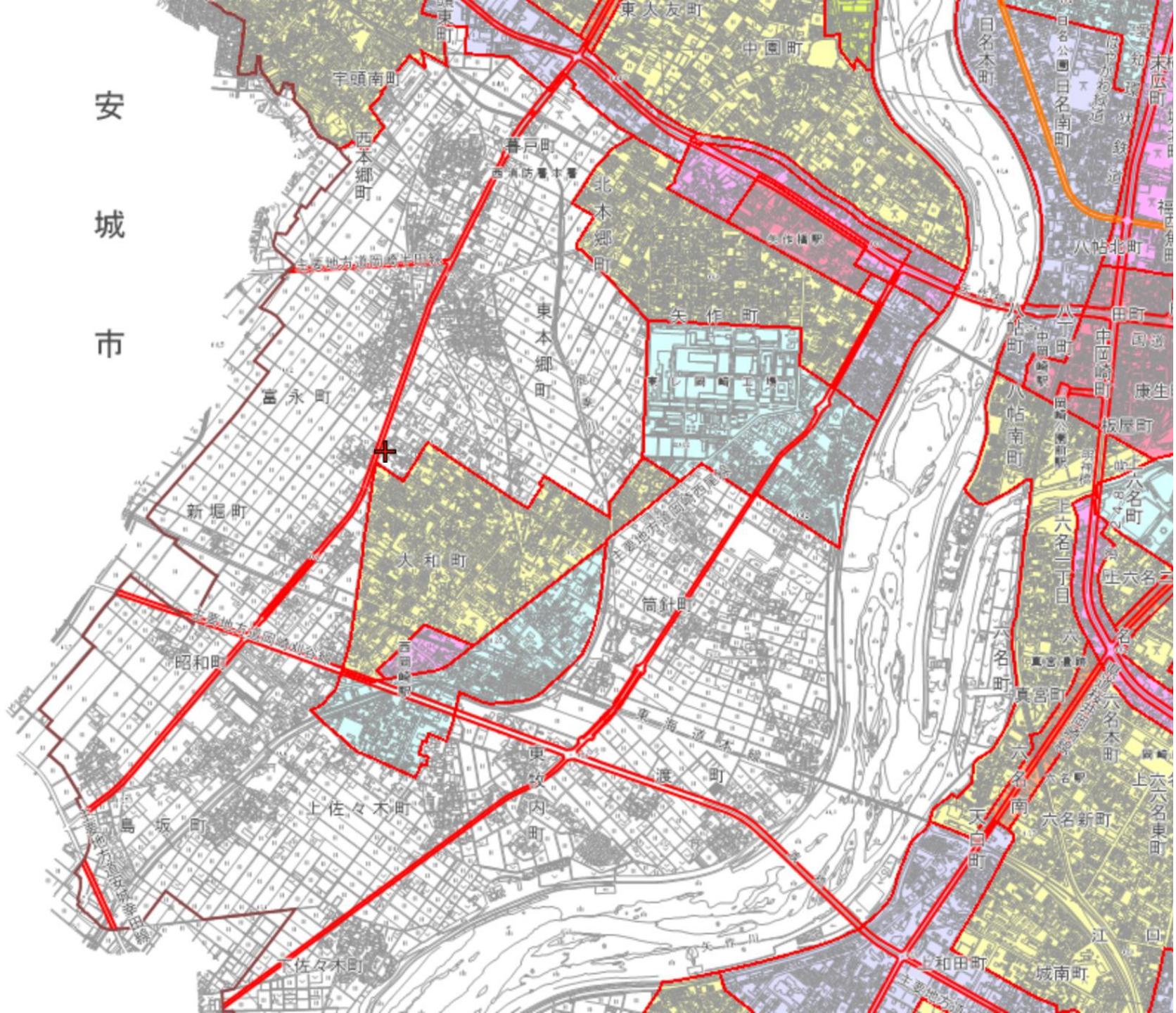
## 西へ避難する道は？

- ・ 国道1号
- ・ 岡崎半田線（県道47）
- ・ 岡崎刈谷線（県道48）
- ・ 市道大和新堀線

どうやって  
避難するの？

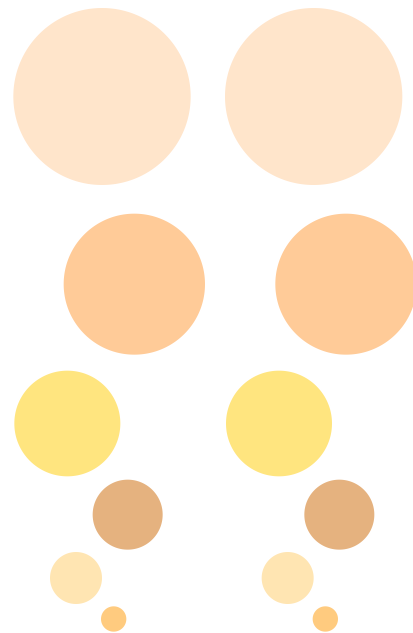


# 安城市



# 豊田西尾線の**早期開通**の重要性

- ・ 矢作南学区 **15000** 人
- ・ **線路**に囲まれた地域  
(北 = 名鉄線、南 = JR線)
- ・ **命**を守る道路  
(避難時、災害復旧時)



# 都市計画道路の役割に「避難・救援機能」がある

表1 都市計画道路の機能

機能の区分		内容	
①交通機能	通行機能	人や物資の移動の通行空間としての機能	
	沿道利用機能	沿道の土地利用のための沿道サービス機能	
②空間機能	都市環境機能	景観、日照、相隣などの都市環境保全機能	
	都市防災機能	避難・救援機能	災害発生時の避難や救援活動のための機能
		災害防止機能	火災等の拡大を遅延・防止する空間機能
	收容空間	公共交通のための導入空間	地下鉄、バスなどの公共交通を導入するための空間
		供給処理・通信情報施設の空間	上下水道、ガス、電気など都市における供給処理及び通信情報施設のための空間
		道路付属物のための空間	交通信号、案内板などのための空間
③市街地形成機能	都市構造・土地利用の誘導形成	都市の骨格として都市の主軸を形成し、発展方向や土地利用の方向を規定する	
	街区形成機能	一定規模の宅地を区画する街区の形成	
	生活空間	日常生活のコミュニティ空間の形成	



# 前田の取り組み報告 ～一般質問と今後～



# 一般質問 通算10回（皆勤賞）



# 要介護認定 大幅な遅れ

岡崎市議会で市長陳謝 調査員不足原因

岡崎市の要介護認定が大幅に遅れている。更新申請をした人のほとんどが有効期限内に認定を受けられない状況だという。8月31日の市議会一般質問で指摘を受け、中根康浩市長は「大変重く受け止めている。申し訳ない」と陳謝した。

市側は答弁の中で、今年4月時点で申請から認定までに平均63・3日かかっていると説明。更新申請が可能となる有効期限の60日前に申請しても間に合わないため、期限後は申請者のケアマネジャーが見込んだ要介護状態の区分でサービスを利用することになる。

もし実際に認定された区分が見込みより軽かった場合は、さかのぼって高額な自己負担を強いられる可能性がある。逆に見込みより

重い区分だったら、使えるはずだったサービスが使えなかったことになる。

要介護認定には、専門の研修を受けた調査員が申請者の自宅や病院を訪問して

茶山園

アビリティセンター  
介護福祉士養成施設  
製造元

作る調査票と、主治医の意見書が必要。市は認定の遅れの主な原因として調査員不足を挙げる。市が採用する調査員は2020年4月時点で30人いたが、現在28人で、うち短時間勤務が21

人を占めている。中根市長は答弁で、10月末から来年3月末に有効期限を迎える人のうち、コロナ禍の特例措置で期限を延長中ではない人に対して、有効期限を1年延ばす考えを示した。申請を後にずらすことで、調査員の体制確保に努めるという。(杉山果奈美)

令和5年9月1日  
中日新聞朝刊

## 岡崎市の介護認定の状況

# 平均63.5日

令和3年4月41.2日→同年12月54.4日→令和5年4月63.3日

- ・ 介護保険法では原則30日で認定結果を出す決まり
- ・ 近隣、豊田市37.1日、一宮市42.2日、豊橋市61.4日

認定遅れにより、どのような影響が出るのか

# 高額な自己負担を 強いられる可能性

- ・ ケアマネジャーの見込みより介護度が低い場合
- ・ 介護保険からはみ出た分が利用者負担となる

一般質問がきっかけで・・・

令和5年9月一般質問

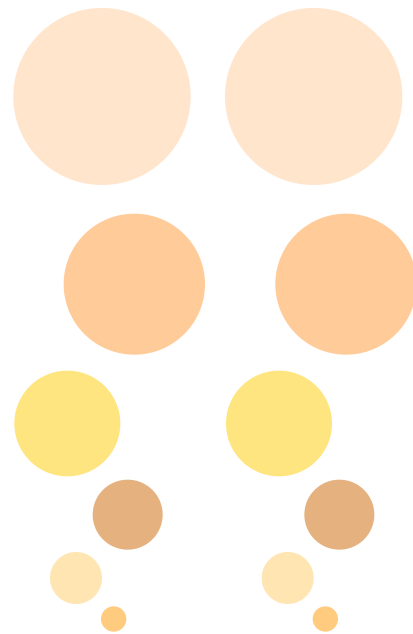


令和6年1月現在改善



## これまで行った一般質問

介護保険認定について  
高齢者の保健事業と介護予防の一体的な実施事業について  
総合事業のケアプランについて  
仕事と介護の両立支援について  
個別最適化学習について  
美容による市民の生活衛生について  
学校教育のICTについて  
高齢者の社会参加活動について  
介護予防の取り組みについて  
防犯対策について  
行政のデジタル化について  
地域包括ケアシステムについて 他



・ 矢作南学区にとって**豊田西尾線**の  
早期実現は最重要事項

・ 介護、福祉の**専門性**を発揮して活  
動を継続する重要性



ありがとうございました!

皆さまの声を聞かせてください



がんばれいこ!

